



De broedplaats voor
innovatie in de ouderenzorg

Resultaten van drie jaar IFOZ



De toegankelijkheid van de ouderenzorg staat onder grote en toenemende druk

NIEUWS OUDERENZORG

Duizenden ouderen wachten op verpleeghuisplek of thuiszorg – ‘Er is een dramatische situatie aan het ontstaan’

Zorgen over toekomst thuiswonende ouderen

Er blijft geen mantelzorger meer over



De vraag naar en urgentie van nieuwe oplossingen neemt toe

Voornaamste problematiek: **de vraag is groter dan het aanbod**

Groeiende groep kwetsbare ouderen thuis, zonder (juiste) ondersteuning.



Personeelstekorten.



Aantal mantelzorgers neemt af.



Het huidige innovatieklimaat in de ouderenzorg is onvoldoende effectief om toegankelijkheidsproblematiek het hoofd te bieden



Analyse • 2 jan 11:05

Waarom veelbelovende medische start-ups zonder geld komen te zitten



Maarten van Poll

Nederlandse start-ups in medische technologie hebben moeite om financiering te vinden. Zo bereiken vindingen die gezondheidswinst op zouden kunnen leveren nooit de patiënt. 'We moeten niet alles financieren, maar er zijn wel duidelijke barrières die geslecht moeten worden.'



Vooruitstrevende mechanismes om innovatieklimaat te verbeteren zijn absolute noodzaak

Ontwikkeling en adoptie van innovaties verloopt traag.

Er is gebrekkig eigenaarschap om innovatie-initiatieven op te schalen.

Financiële prikkels zijn complex waardoor innovaties geremd worden.

Startups en hun innovaties sluiten onvoldoende aan bij de behoeften van de zorg.



IFOZ is hét vehikel dat de juiste innovaties in staat stelt om op maatschappelijk verantwoorde manier impact te maken

	IFOZ	Klassieke investeerders
Koploperspositie in de ouderenzorg door gedeeld eigenaarschap voor problematiek	+	+/-
Voorafgaand aan investering zicht op (potentiële) waarde van innovaties	+	+/-
Expertise op gebied van investeren, bouwen en coalitievorming	+	+/-
Brede implementatiekracht en mogelijkheid tot leren binnen netwerk	+	+/-
Belang bij borgen dat innovatoren zich maatschappelijk opstellen	+	-



IFOZ genereert waarde voor alle betrokken partijen

Ondernemer

- Krijgt toegang tot netwerk aan zorginstellingen voor opschaling;
- Wordt voorbereid op volgende groeifase volgens werkwijze CbusineZ;
- Krijgt toegang tot netwerk aan ondernemers in ouderenzorg;
- Krijgt ondersteuning bij zoeken naar passende structurele bekostiging door sterke relatie met CZ;
- Wordt geholpen aansluiting te vinden bij en positie te bepalen ten opzichte van relevante netwerken/partijen als Anders Werken in de Zorg en Digizo.

Zorginstelling

- Krijgt toegang tot initiatieven die niet hadden bestaan zonder bijdrage IFOZ en beter aansluiten bij behoeftes van ouderen en zorginstellingen;
- Krijgt toegang tot verkenningen naar kansrijke initiatieven;
- Heeft sparringspartner bij keuzes rondom innovatie.

Sector/maatschappij

IFOZ borgt bij al haar ventures dat zij maatschappelijk verantwoord zullen handelen op gebied van:

- Prijsstelling;
- Beschikbaarheid van de innovatie in Nederland (non-shelving);
- Aansluiting bij open data standaarden en het hanteren van open-API strategie.

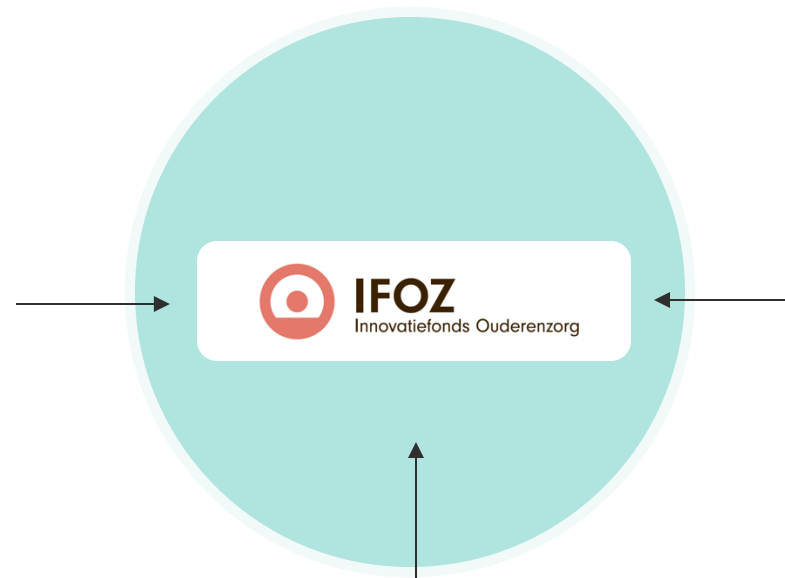


IFOZ brengt expertise van investeren, bekostigen en implementeren van zorginnovatie samen in daadkrachtig vehikel

Founding Partner

Inbreng:

- Investerings- en innovatie expertise
- Fonds management en back office
- Netwerk
- Investeringsruimte



Founding Partners

Inbreng:

- Expertise problematiek, zorgprocessen en cliëntgroepen
- Operationeel netwerk voor implementatie en opschaling
- Investeringsruimte



Implementatieversterkers

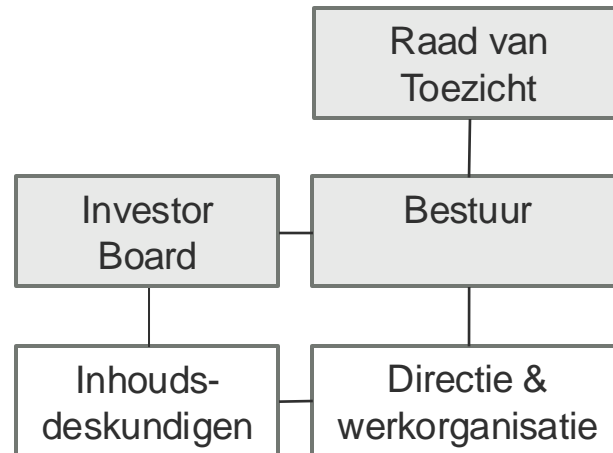
Inbreng:

- Expertise problematiek, zorgprocessen en cliëntgroepen
- Operationeel netwerk voor implementatie en opschaling



IFOZ heeft een overzichtelijke governance

Stichting
IFOZ Innovatiefonds
Ouderenzorg



Raad van Toezicht: Houdt toezicht op het bestuur en bewaakt koers voor doelrealisatie fonds.
Bestaat uit: Arno van Son (voormalig bestuurder CZ), Hilde Verbeek (professor Maastricht University) en Wouter van Soest (directeur ActiZ).

Bestuur: Is verantwoordelijk voor de operatie c.q. het fondsmanagement.
Bestaat uit: CbusineZ (bestuurder IFOZ).

Investor Board: Accordeert investeringen in innovaties en maakt belangrijke keuzes in het begeleiden van ventures.
Bestaat uit: Agnes Klaren (RvB Thebe), Jan-Kees van Wijnen (RvB tanteLouise), Eppie Fokkema (RvB Archipel Zorggroep), Peter Ploegsma (RvB Aafje), Roger Ruijters (RvB Envida) en Karel Stolper (RvB CbusineZ).

Inhoudsdeskundigen: Ondersteunen bestuur en werkorganisatie bij het selecteren van innovaties, het uitvoeren van verkenningen en advies aan de Investor Board.
Bestaat uit: +/- 12 (innovatie)managers van de vier founding zorginstellingen.

Directie & werkorganisatie: Heeft dagelijkse leiding over fonds.
Bestaat uit: Sjim Romme (directeur IFOZ) en Hanneke Beerens (adviseur).



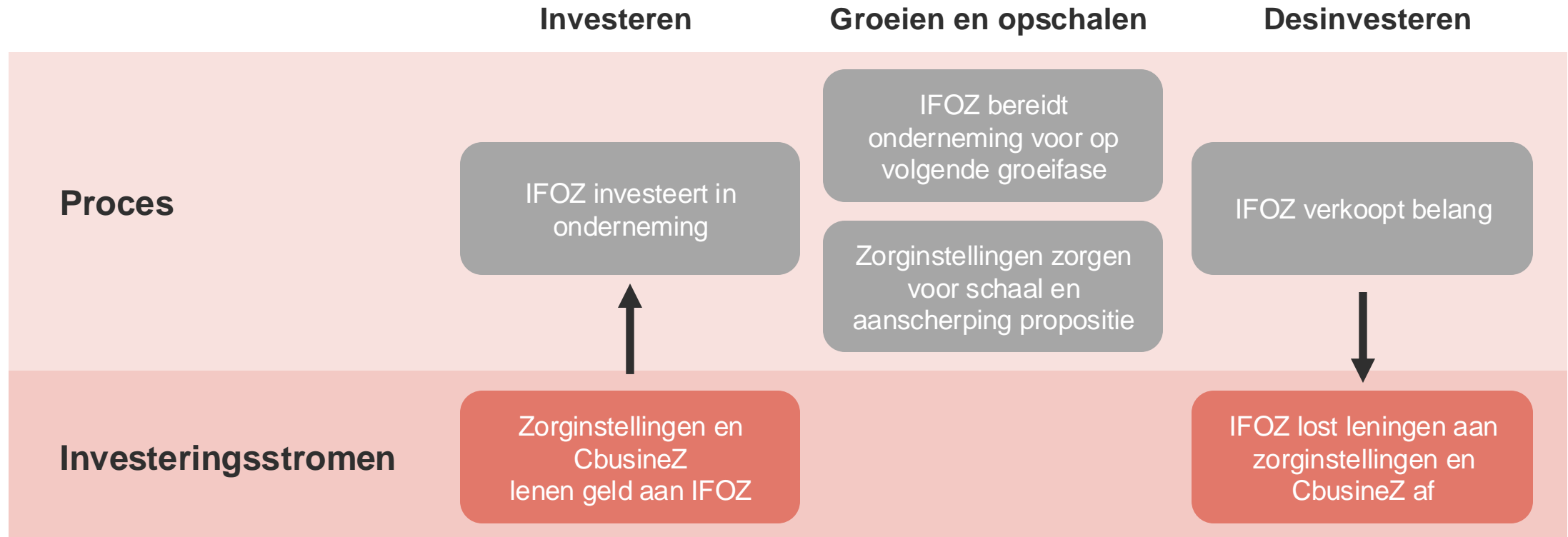
IFOZ is een non-profit maatschappelijk georiënteerd investeringsfonds

Door te investeren in de bedrijven achter innovaties ('ventures') verkrijgt IFOZ zeggenschap binnen deze bedrijven.

IFOZ is een 'revolving fund', wat wil zeggen dat iedere euro die verdiend wordt uit dividenden of verkopen van succesvolle bedrijven weer wordt geïnvesteerd in nieuwe innovaties. IFOZ is een stichting en heeft dus geen winstoogmerk.



IFOZ investeert, probeert waarde toe te voegen en vervolgens belang te verkopen om uiteindelijk op eigen benen te staan



*Exploitatie á c.a. €250.000 wordt gedekt door bijdrage CZ/CZ Zorgkantoor en contributie van founding partners



Het IFOZ-netwerk doorloopt voor iedere (potentiële) participatie een proces van verkenning tot en met implementatie



IFOZ werkt met criteria waaraan initiatieven moeten voldoen om in aanmerking te komen voor investering

- ✓ Innovatie op de thema's "Versterken zelfredzaamheid" en "Effectiever inzetten van capaciteit".
- ✓ Technologische, sociale en organisatorische innovatie.
- ✓ Eind opstartfase (=launching customers) of begin opschalingsfase (=kritische massa klanten).
- ✓ Krachtig ondernemerschap.
- ✓ Focus op de Nederlandse markt. IFOZ-gelden komen ten goede aan Nederlandse markt.
- ✓ Waarde kunnen en morgen toevoegen.



IFOZ komt op drie manieren tot investeringen



I. Investeren

Investeren in initiatieven die zich bij IFOZ melden.

Voorbeelden:

Attendi, HelpSoq, Tinybots en Momo Medical

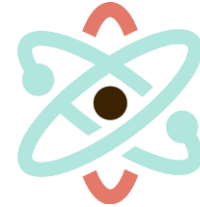


II. Bouwen

Zelf of samen bouwen aan initiatieven / ondernemingen / concepten die ontwikkeld moeten worden.

Voorbeeld:

Stichting KOMPAZ
Nederland



III. Coalitievorming

Samen met partners in het veld coalities vormen en samen investeren of bouwen.

Voorbeeld:

SUP



IFOZ portfolio



IFOZ is gestart in 2021 om impact te maken op de toegankelijkheid en betaalbaarheid van de ouderenzorg door te investeren in innovaties

**Versterken
zelfredzaamheid**

Innovatie Thema 1

**Effectiever inzetten
van capaciteit**

Innovatie Thema 2



De **Momo BedSense App** geeft de zorg inzicht en overzicht over alle bewoners op de afdeling van het verpleeghuis. Daarmee verlicht het de werkdruk voor zorgverleners, slapen bewoners beter en ontstaat ruimte voor aandacht voor bewoners.



Ik pak 's ochtends aan het begin van de dienst de app erbij. Ik zie de mensen die het eerst uit bed zijn. Dan kan ik meteen reageren en de zorg aan hen verlenen, waardoor ze niet gaan dwalen of rotzooien. De cliënten die nog liggen te slapen hoef ik niet te storen.

Ted - verpleegkundige Archipel Zorggroep



Momo Medical groeit in hoog tempo en maakt substantiële impact op toegankelijkheid zorg



Hoe ontwikkelt het zich?

Momo Medical schaaft in een hoog tempo op. Momo Medical heeft de Nationale Innovatieprijs 2023 gewonnen en breidt momenteel uit naar de Verenigde Staten. Inhoudelijk verschuift Momo Medical van enkel de bedsensor naar een alomvattende applicatie die de nachtdienst ondersteunt.



Hoe draagt IFOZ bij?

- Met name in de eerste jaren heeft Momo Medical ruim twee keer sneller opgeschaald binnen IFOZ-instellingen;
- Financiering van IFOZ zorgde er mede voor dat snel opgeschaald kon worden;
- Via IFOZ-bestuurders is Momo Medical in contact gebracht met Anders Werken in de Zorg waarmee zij een collectieve inkoopovereenkomst voor de gehele ouderenzorg heeft afgesloten met veel nieuwe klanten als gevolg.



De **HelpSoq** stelt ouderen in staat zelf, of met hulp van hun mantelzorger, steunkousen aan te trekken. Bij ouderen waarbij zelfstandig steunkousen aantrekken niet meer mogelijk is, verlicht de HelpSoq de fysieke belasting voor de medewerker substantieel.

△ HelpSoq ▽



”

Ik kan weer gaan en staan waar en wanneer ik wil. Tegen de zusters van Envida heb ik gezegd dat ik het voortaan zelf kan.

Meneer Hendriks – Gebruiker van de HelpSoq



HelpSoq heeft nodige ontwikkelstappen gemaakt en schaal nu steeds sneller op

△ HelpSoq ▽



Hoe ontwikkelt het zich?

HelpSoq heeft in het afgelopen jaar haar team versterkt en een armverlenger ontwikkeld waardoor HelpSoq nu voor veel meer ouderen het zelfstandig aantrekken van steunkousen mogelijk maakt. HelpSoq is nu klaar voor opschaling en zet daarin mooie stappen.



Hoe draagt IFOZ bij?

- IFOZ heeft samen met HelpSoq team nieuw businessplan geschreven;
- IFOZ heeft bijgedragen aan versterken van het team (zowel inhoudelijk als financieel);
- IFOZ heeft gestuurd op het eerst ontwikkelen van de armverlenger, daarvoor financiële middelen beschikbaar gesteld en ondersteund bij het testen.



Met **Attendi** rapporteren zorgverleners met hun stem. Attendi zorgt ervoor dat zorgverleners aandacht kunnen hebben voor medewerkers, waarbij de techniek in toenemende mate de rapportage verzorgt.



We merken dat we niet alleen sneller, maar ook beter rapporteren. Attendi helpt ons volgens de SOEP-systematiek. Ze houden ons scherp op of we onder- of overrapporteren. Voor de cliënt is het fijn dat ze hoort wat ik rapporteer.”

Wijkverpleegkundige Mijzo



Attendi schaalte in indrukwekkend tempo op met consistent hoge kwaliteit



Hoe ontwikkelt het zich?

Attendi heeft in 2024 in een indrukwekkend tempo nieuwe zorginstellingen aangesloten met consistent hoge kwaliteit van implementatie. Attendi is beschikbaar in steeds meer ECD's, ontzorgt de zorgverlener steeds verder en wordt daarnaast ook in andere sectoren beschikbaar.



Hoe draagt IFOZ bij?

- IFOZ heeft groeigeld voor opschaling verstrekt;
- Attendi heeft in de afgelopen maanden contracten gesloten met diverse IFOZ-instellingen.



Met **SUP** kunnen zorgverleners op 1 plek snel en makkelijk alle zorgproducten bestellen. Daarmee worden administratieve lasten van zorgverleners verlicht. Ook voor leveranciers en producenten draagt SUP bij aan efficiëntere dienstverlening.

SUP 



Het scheelt zo ongelooflijk veel gedoe.”

Nicky en Thomas – Wijkverpleegkundigen
Thebe



SUP is bestelplatform voor de zorg, waarbij einddoel is dat zorginstellingen volledig eigenaar worden



Hoe ontwikkelt het zich?

SUP heeft in 2024 twintig van de grootste tachtig zorinstellingen aangesloten en de verwachting is dat er komend jaar nog eens twintig instellingen aangesloten worden. Tot opschaling komen binnen bestaande klanten vergt een gedegen implementatie. Het aantal bestelmodules breidt zich snel uit, waardoor de toegevoegde waarde snel toeneemt.



Hoe draagt IFOZ bij?

- IFOZ is medeoprichter van coöperatie die gezamenlijk mede-eigenaar is van SUP. Sinds de investering is de opschaling van SUP substantieel versneld (van 5 naar 25 klanten in één jaar);
- IFOZ assisteert CB Healthcare actief bij afwegingen rondom met welke andere toepassingen/innovaties gekoppeld moet worden;
- IFOZ zal haar belang uiteindelijk verkopen waarna zorginstellingen volledig eigenaar worden van bestelplatform van en voor de zorg.



KOMPAZ verzorgt alle bouwstenen om cliënten te trainen (zorg)handelingen zelf uit te voeren, naar voorbeeld van de Academie voor Patiënt en Mantelzorg van MUMC+ en Envida. Zorginstellingen worden ondersteund om zelf of samen met regiopartners een zelfzorgacademie te starten. KOMPAZ biedt o.a. een zelfzorgplatform met trainingscontent en procesondersteuning



“Stap voor stap, alles goed ontsmetten. Thuis heeft de wijkzorg nog twee keer meegekeken en gezien dat het goed ging, nu doe ik het hele-maal zelf. Het kost ons nog geen tien minuten per keer en we krijgen er een hoop vrijheid voor terug.”

John en Marjo – getraind door instructie-verpleegkundige Daniëlle in de Academie voor Patiënt en Mantelzorg ondersteund door KOMPAZ



KOMPAZ faciliteert zorginstellingen om zelfmanagement van cliënten te ondersteunen



Hoe ontwikkelt het zich?

KOMPAZ is in 2024 gestart en heeft haar eerste regio's gecontracteerd. Het zelfzorgplatform bevat nu al meer dan voldoende content om te starten met een zelfzorgacademie en wordt door drie regio's in gebruik genomen. 2025 staat in het teken van verdere opschaling.



Hoe draagt IFOZ bij?

- IFOZ heeft businessplan geschreven en oprichting KOMPAZ mogelijk gemaakt samen met MUMC+;
- IFOZ verbindt zorgverzekeraars en zorginstellingen actief aan KOMPAZ om samen gelijkgerichte beweging te realiseren;
- IFOZ begeleidt KOMPAZ proactief.



TESSA ondersteunt ouderen met m.n. dementie bij het behouden van dagstructuur. Daarmee levert het een substantiële bijdrage aan zelfredzaamheid van ouderen en bespaart het capaciteit. TESSA is een van de weinige bewezen effectieve oplossingen in de thuissituatie.



“Mevrouw was heel erg eenzaam voordat ze TESSA kreeg. Ze vond het in het begin allemaal een beetje raar, maar ze is er nu zo aan gewend dat ze Tessa eigenlijk niet meer kwijt wil. Dankzij TESSA woont ze nog zelfstandig”

Elly – Wijkverpleegkundige De Zorggroep



De TESSA van Tinybots is een digitale zorgassistent die ouderen ondersteunt bij hun zelfredzaamheid en schaaft in mooi tempo op



Hoe ontwikkelt het zich?

Tinybots schaaft in een mooi tempo op. De volgende ontwikkelstap is een TESSA die geleverd wordt op een tablet en daarna ook op andere devices. De ontwikkeling hiervan vergt veel tijd.



Hoe draagt IFOZ bij?

IFOZ heeft binnen CZ bijgedragen aan opnemem van TESSA in inkoopbeleid 2024.



Resultaten

IFOZ-ventures spelen jaarlijks >400 FTE aan tijd vrij wat vertaald naar euro's resulteert in een besparing van bijna €20 mln. per jaar

Toelichting

De besparingen zijn gebaseerd op Vilans-rapporten. Indien die niet beschikbaar waren dan zijn evaluaties van zorginstellingen gebruikt. Waren die niet voor handen dan is gewerkt met interne data van de bedrijven.

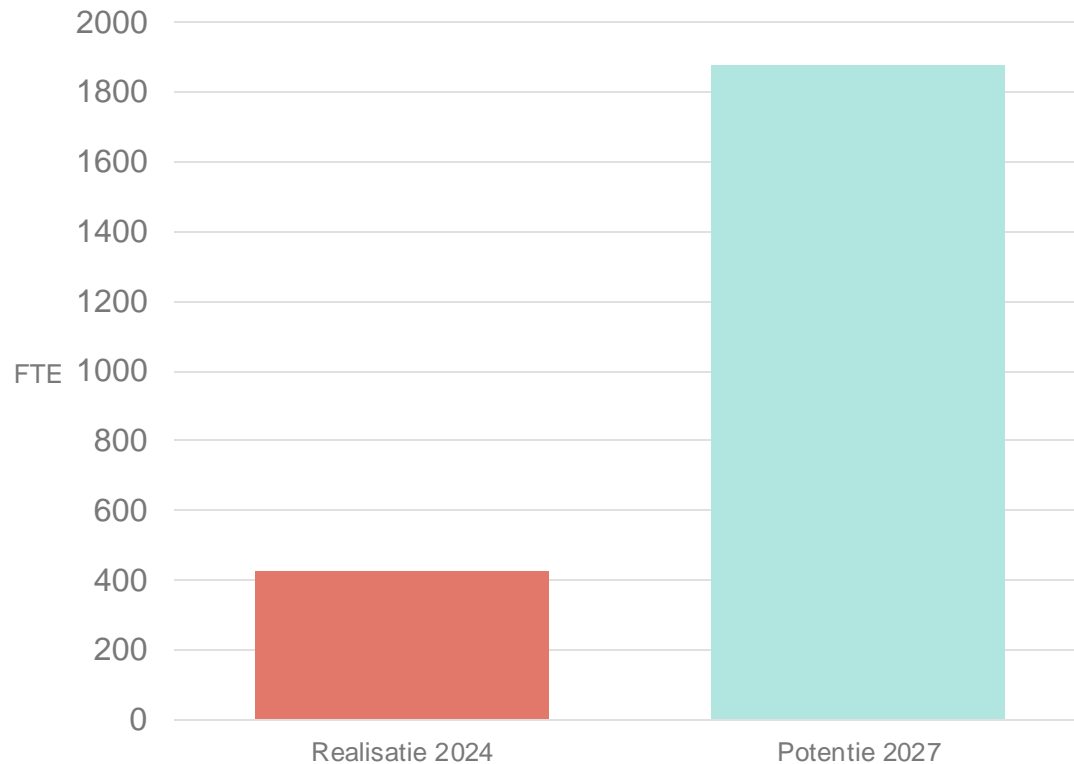
N.B. Het gaat hier om de vrijgespeelde tijd. Het is aan zorginstellingen, zorgverzekeraars en/of –kantoren om tijdsbesparingen te verzilveren.

	Huidige besparing toegankelijkheid	Huidige besparing kosten	
Totaal	426 FTE p/j	€19,1 mln p/j	
Aandeel CZ/ CZ zorgkantoor	94 FTE p/j	ZvW €1,8 mln p/j	WLZ €2,0 mln p/j



De driejaars-potentie van IFOZ-portfolio-bedrijven wordt geschat op 1880 FTE per jaar aan bespaarde tijd

Realisatie vs. Potentie



Toelichting

IFOZ heeft het gros van haar participaties pas in het afgelopen jaar afgerond. SUP/CB Healthcare, Attendi en HelpSoq realiseren pas op een fractie van de impact die wij voorzien en KOMPAZ moet nog beginnen met het realiseren van impact.

N.B. Het gaat hierbij wederom om bespaarde tijd, niet om verzilverde tijd.



Disclaimer:

Het besparen van tijd is niet hetzelfde als het reduceren van formatie

Wij gaan in deze analyse uit van de tijd die de innovaties vrijspelen. Deze tijd wordt omgerekend naar een potentiële FTE- en kostenbesparing.

Echter, het besparen van tijd bij een zorg- of administratiehandeling leidt niet altijd tot het besparen van formatie.

Het is aan zorginstellingen, zorgverzekeraars en/of –kantoren om deze tijdsbesparingen om te zetten in een ander rooster, andere taken te doen in de vrijgevallen tijd en de gerealiseerde besparing te verzilveren in inkoopafspraken.



Ambitie

Onze stip aan de horizon voor 1 januari 2028



In 2028 is IFOZ de broedplaats voor innovatie in de Nederlandse ouderenzorg

Dat betekent dat ondernemers en bestuurders van zorginstellingen IFOZ zien als de beste partij om innovaties met een ondernemerscomponent mee te realiseren. Het gaat daarbij om sociale, technologische en organisatorische innovaties die een procesverandering realiseren. De innovaties dragen bij aan toegankelijke en betaalbare ouderenzorg.

IFOZ is expert op het gebied van de ouderenzorg, bekostiging en opschaling van innovatie en het laten groeien van startups.

IFOZ heeft een richtinggevend en creërend karakter.

IFOZ heeft een omvangrijk en krachtig netwerk met daarin zorginstellingen, ondernemers, verzekeraars en andere betrokkenen die gelijkgericht werken aan het doen slagen van betekenisvolle innovatie;

IFOZ een bewezen track record heeft aan succesvolle startups.



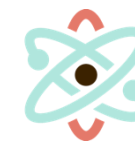
IFOZ maakt in 2028 forse impact op toegankelijkheid ouderenzorg, is financieel rendabel en wordt gezien als een 'thought leader'



Impact



Financiën



Rol in de sector

Doel

1. IFOZ-innovaties zorgen voor een forse toename van de toegankelijkheid van de ouderenzorg

2. IFOZ is een revolving fund met een duurzaam financieel model voor alle betrokkenen

3. IFOZ is een 'thought leader' in de ouderenzorg en een netwerk waarbinnen constructief aan verandering wordt gewerkt

Resultaten

- 2500 FTE vrijgespeeld waarvan 50% verzilverd;
- 75% van innovaties wordt geadopteerd;
- Alle zorginstellingen voelen eigenaarschap IFOZ;
- Iedere CZ Zorgkantorregio heeft ten minste één implementatieversterker;
- IFOZ werkt concreet samen met min. één andere verzekeraar dan CZ.

- IFOZ kan eigen exploitatie dragen;
- IFOZ kan aan aflossingsverplichtingen voldoen en heeft eerste aflossingen gedaan. Financiers van IFOZ zien het verstrekken van financiering aan IFOZ als een verantwoorde investering.

- IFOZ heeft duidelijke rol in de levenscyclus van innovatie in ouderenzorg;
- IFOZ draagt bij aan kennisontwikkeling in de VVT op gebied van innovatie;
- IFOZ is netwerk waarin proactief, open en constructief samengewerkt, met scherpste op de inhoud en weinig politiek/bestuurlijke drukte.



IFOZ

Samen kunnen we het verschil maken

